



AQUITAINE  
BRETAGNE  
CENTRE  
ÎLE-DE-FRANCE  
LA RÉUNION  
MIDI-PYRÉNÉES  
NORD - PAS-DE-CALAIS  
POITOU-CHARENTES  
RHÔNE-ALPES

# **Territoires d'excellence** pour l'égalité professionnelle

**f e m m e s — h o m m e s**

# L'enjeu de la proximité et de l'inventivité



**Najat Vallaud-Belkacem,**  
ministre des Droits des femmes

## **Quel est l'enjeu de la convention « Territoires d'excellence pour l'égalité professionnelle » signée par votre ministère avec neuf régions ?**

Il s'agit de faire des Régions des acteurs de premier plan dans la lutte contre les inégalités professionnelles entre les femmes et les hommes. Depuis la loi Roudy votée il y a trente ans pour favoriser l'égalité au travail, des progrès ont été réalisés, ils demeurent toutefois insuffisants. Nous pouvons encore légiférer et j'ai récemment présenté un nouveau projet de loi au Parlement. Mais nous savons aussi que les inégalités d'habitude sont souvent plus puissantes que la réglementation. Elles freinent les évolutions. Alors certes, il faut contraindre les acteurs qui ne respectent pas leurs obligations en la matière, mais il faut aussi combattre les *a priori* par l'information, la sensibilisation, l'accompagnement des entreprises et des citoyens, d'où cette convention.

## **En quoi les Régions sont-elles de bons relais pour l'égalité ?**

Elles sont chefs de file en matière de développement économique. Or l'égalité professionnelle est un facteur de compétitivité. Les Régions sont en relation avec des chefs d'entreprises, des organisations syndicales, des associations. Des entreprises qui se présentent





aux marchés publics, elles peuvent exiger des garanties d'égalité. Par les lycées qu'elles gèrent, elles ont un rôle important sur la formation des jeunes et peuvent promouvoir la mixité professionnelle. Elles sont au niveau optimal pour engager le dialogue et battre en brèche les clichés. Surtout, elles disposent de nombreux leviers d'actions. C'est ce dont témoignent les exemples présentés dans ce document. Ces neuf Régions sont différentes, leurs approches le sont aussi. Toutes inventent, cherchent des chemins nouveaux, ce qui est la meilleure façon de définir les bonnes réponses avant de les généraliser.

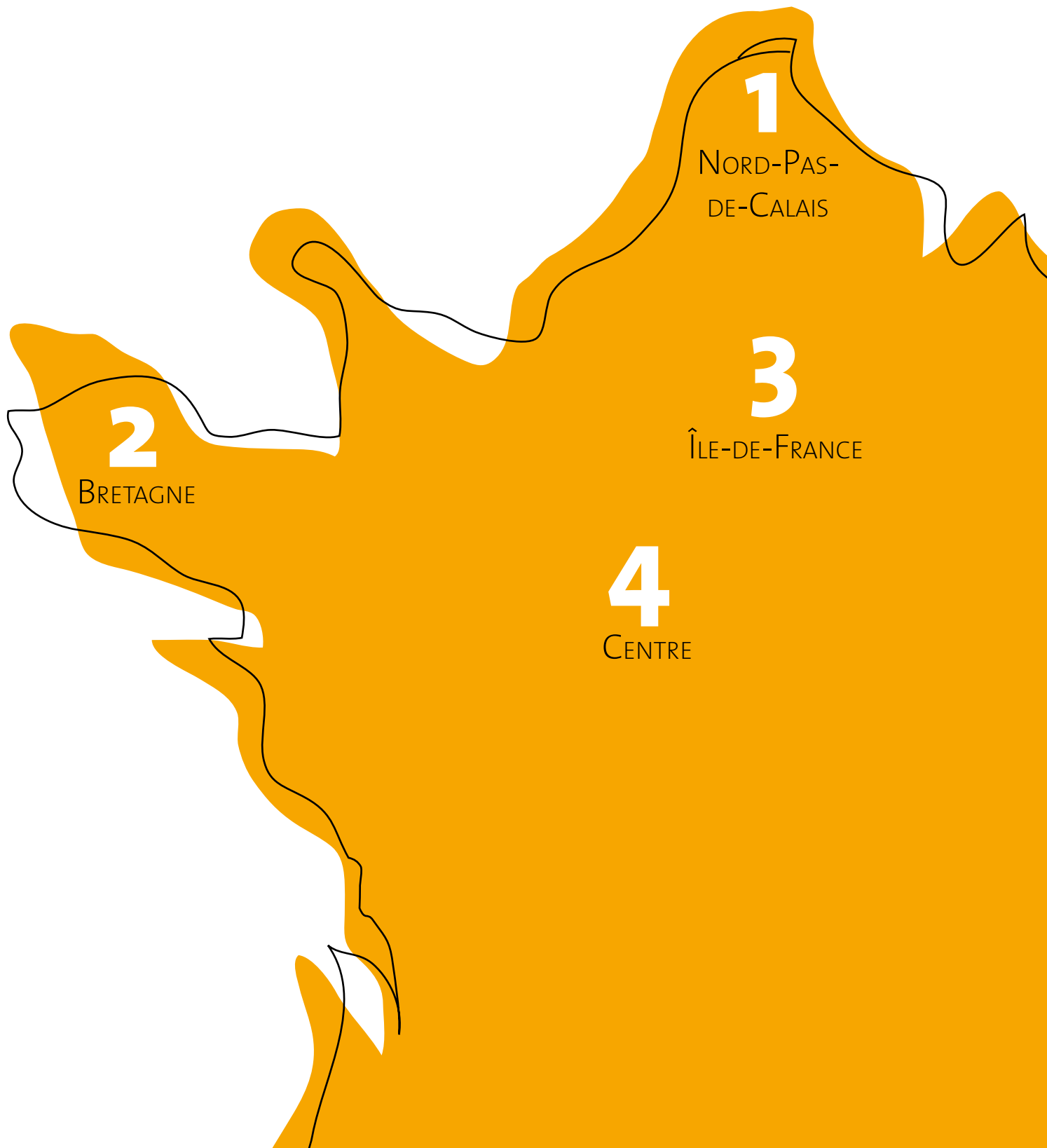
### **Pourquoi l'égalité professionnelle est-elle un défi de société majeur ?**

Le premier défi est celui de l'égalité entre les citoyens, fondement de notre République. Au travail comme dans la société, une femme a les mêmes droits qu'un homme et ils doivent se concrétiser. L'égalité professionnelle favorise par ailleurs l'émergence de talents dans les entreprises. Elle crée de l'innovation et de la plus-value. Une étude de l'OCDE montre que, d'ici à 2030, une plus grande mixité professionnelle permettrait une hausse de la croissance française de 9,4 % sur vingt ans. Faire avancer l'égalité professionnelle est autant une affaire de principes qu'un levier de sortie de crise. » ■

## **TROIS GRANDS ENJEUX**

La convention « Territoires d'excellence pour l'égalité professionnelle », signée fin 2012 entre le ministère des Droits des femmes et les Régions Aquitaine, Bretagne, Centre, Île-de-France, La Réunion, Midi-Pyrénées, Nord - Pas-de-Calais, Poitou-Charentes et Rhône-Alpes, porte sur trois enjeux : **l'égalité salariale dans les TPE et PME, une meilleure mixité dans les filières de formation et l'amélioration du retour à l'emploi après un congé parental.** Les actions ainsi déclinées par les Régions s'attachent à ces trois objectifs.

# Neuf actions **exemplaires**



**1**

NORD-PAS-  
DE-CALAIS

**3**

ÎLE-DE-FRANCE

**2**

BRETAGNE

**4**

CENTRE

## 1 - RÉGION NORD – PAS-DE-CALAIS

### L'e-learning pour maman active

Être maman et créer son entreprise, rien d'incompatible ! Pourtant les idées fausses vont bon train, prétendant notamment qu'il serait difficile d'effectuer des démarches entrepreneuriales tout en s'occupant de sa famille. Pour aider les femmes à concilier vie personnelle et projet professionnel, Inncomm propose des modules de sensibilisation en *e-learning* : les stages se font en visio-conférences, les évaluations se remplissent en ligne... de chez soi ! L'idée est à la fois de dissiper les préjugés qui planent sur la création d'activité — elle n'est pas réservée aux hommes ! — et d'encourager les femmes en congé parental à « oser » franchir le pas. Le programme se déroule en deux étapes : la création d'entreprise en tant que telle et l'approfondissement d'un projet personnel. Loin d'être jetées dans l'arène, les femmes sont accompagnées tout au long de la formation, avec des échéances pour garder la motivation.

■ **En savoir plus :** 03 28 38 16 96



## 2 - RÉGION BRETAGNE

### Une voie de sortie pour les licenciées économiques

Tout commence en 2012 : sur les 422 personnes licenciées dans les trois sites du groupe Doux dans le Morbihan, 280 sont des femmes. Hasard des chiffres ? Peut-être pas. La Région Bretagne demande alors une analyse fine de ces licenciements économiques au regard du genre et développe un accompagnement spécifique. La démarche associe les acteurs traditionnels amenés à intervenir à la suite de licenciements économiques à de nouveaux partenaires spécialistes de l'égalité femmes-hommes. Pour les salariées concernées, il s'agit aussi d'une première réponse pour retrouver confiance, formation et perspectives de reconversion.

■ **En savoir plus :** [mission.egalite@region-bretagne.fr](mailto:mission.egalite@region-bretagne.fr)

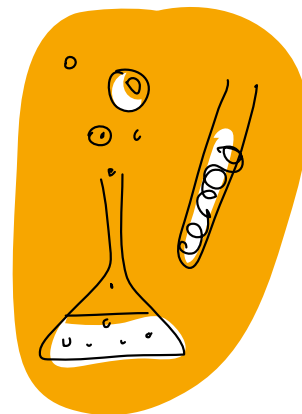


## 3 - RÉGION ÎLE-DE-FRANCE

### La science au féminin sur les planches

Pourquoi les filles boudent-elles les filières techniques et scientifiques ? Peut-être parce qu'elles manquent de modèles féminins. Il en existe pourtant ! La Comédie des Ondes en a choisi trois comme personnages principaux d'une pièce de théâtre : Marie Curie, prix Nobel de chimie connue pour ses travaux sur la radioactivité ; Ada Lovelace, à l'origine des premiers algorithmes de l'histoire entre 1842 et 1843 ; Émilie du Châtelet, contemporaine de Voltaire, qui a vulgarisé la théorie de Newton. Créé en partenariat avec des scientifiques, le spectacle a été représenté une trentaine de fois dans la région, touchant environ 2 000 élèves. Il débute toujours sur un échange avec les associations Femmes et mathématiques, Femmes et sciences et l'Affdu. Démontrer aux filles qu'elles peuvent suivre des études scientifiques et aux garçons qu'il n'y a pas de mal à être littéraire... c'est le défi de cette opération !

■ **En savoir plus :** [contact@comediedesondes.com](mailto:contact@comediedesondes.com)

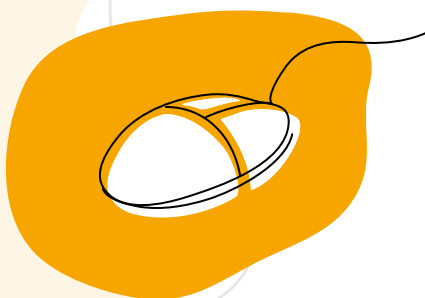


## 4 - RÉGION CENTRE

### Un site pour impliquer les papas !

Logique ! Pour que les hommes agissent en faveur de l'égalité professionnelle, encore faut-il les solliciter. La plateforme [www.1000-peres-o-centre.fr](http://www.1000-peres-o-centre.fr) propose ainsi une série de mesures simples à destination des pères. Concernant la vie familiale, le travail ou le partage des tâches domestiques, ces engagements visent à faire bouger les habitudes au sein du couple et à favoriser la réussite personnelle et professionnelle des femmes comme des hommes. Loin du discours moralisateur, le ton est volontairement humoristique pour interpeller le grand public et renforcer l'adhésion. Pour les pères, pas de parole en l'air ! Ils sont invités à laisser leur adresse électronique... qui servira à s'assurer qu'ils tiennent bien leurs promesses ! Le site sera actif d'ici à la fin de l'année 2013.

■ **En savoir plus :** Gyslaine Jarmakowski 02 38 81 40 48 - Mathieu Daupleix 06 24 59 29 62

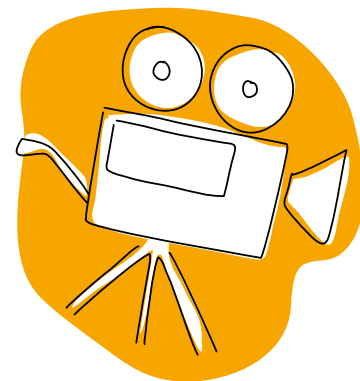


## 5 - RÉGION POITOU-CHARENTES

### La mixité au travail, format 2.0

Sur le web, la circulation de l'information est accélérée et son impact multiplié. C'est ce support puissant qu'a choisi la réalisatrice Gabrielle Gerll, en collaboration avec la société Réel Factory, pour interroger le grand public sur des questions de société telles que la mixité au travail. Dans trois web documentaires d'une quinzaine de minutes chacun, elle rencontre deux entreprises de Poitou-Charentes particulièrement en avance sur l'égalité professionnelle et Florence Chappert, responsable du projet Genre et conditions de travail à l'Anact. Pourquoi le documentaire ? Simplement parce que le témoignage touche davantage que le discours institutionnel. Également parce qu'il s'appuie sur l'exemple pour valoriser des bonnes pratiques déclinables ailleurs. C'est l'effet « boule de neige » : ils y sont arrivés, pourquoi pas nous ! Ces vidéos seront disponibles sur un site Internet dédié avec un lancement officiel lors du festival Filmer le travail en février 2014.

■ **En savoir plus :** [2014.filmerletravail.org](http://2014.filmerletravail.org)

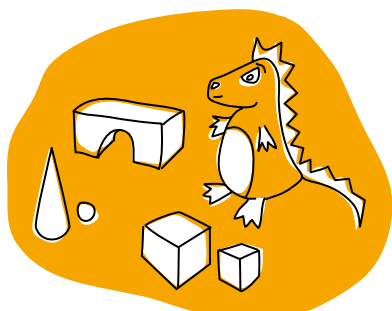


## 6 - RÉGION RHÔNE-ALPES

### Coup de pouce pour parents en recherche d'emploi

Faire garder son enfant pour préparer son projet professionnel, pas évident ! Surtout après plusieurs années sans travailler. Pour aider les parents en congé parental — et plus particulièrement les mères isolées —, l'Union féminine civique et sociale / Familles rurales de Lyon s'est rapprochée de l'association des Collectifs enfants-parents professionnels du Rhône qui a créé une halte-garderie itinérante bien connue en Rhône-Alpes. Le principe est simple : les parents confient leurs enfants à des professionnels sur le lieu même de leur rendez-vous. Ils peuvent ainsi rencontrer leur conseiller d'insertion en toute tranquillité, prévoir une future solution de garde mais aussi se préparer en douceur à la séparation parent-enfant. Cette action unique en France résout l'équation difficile d'accès à l'emploi et de garde d'enfant. L'État et la Région font le lien entre l'UFCS, la Caf, Pôle emploi et la Mutualité sociale agricole, pour identifier les bénéficiaires et leur proposer ce dispositif.

■ **En savoir plus :** [droitsdesfemmes@rhone-alpes.pref.gouv.fr](mailto:droitsdesfemmes@rhone-alpes.pref.gouv.fr)



## 7 - RÉGION MIDI-PYRÉNÉES

### Une démarche participative avec les syndicats

Dans le monde du travail, les stéréotypes de genre sont nombreux et coriaces... Ils sont partout, même dans la culture syndicale. Ce constat a été le point de départ d'une réflexion entamée par l'institut régional du Travail en Midi-Pyrénées et l'organisme Artemisia. Sensibiliser les représentants syndicaux pour mieux agir sur les freins à l'égalité professionnelle dans l'entreprise : l'expérience est actuellement menée avec des sociétés pilotes dans trois secteurs d'activité : les services à la personne, l'industrie agroalimentaire et la construction aéronautique. Les instances représentatives du personnel sont formées et accompagnées sur le long terme pour faire de l'égalité professionnelle une priorité de même rang que la défense des droits des salariés. L'objectif consiste à tordre le cou aux clichés sexistes selon lesquels, une femme ne pourrait pas exercer certains métiers.

■ **En savoir plus :** IRT [y.lequentrec@wanadoo.fr](mailto:y.lequentrec@wanadoo.fr) - Artemisia [assoartemisia@yahoo.fr](mailto:assoartemisia@yahoo.fr) - HC Consultante [helene.cettolo@wanadoo.fr](mailto:helene.cettolo@wanadoo.fr)



## 8 - RÉGION AQUITAINE

### 365 jours pour combattre le sexisme

Choisissez une oeuvre d'art ! Un classique impressionniste, une toile pop art ou une photographie, peu importe l'époque ou le style. Avec un oeil malicieux, détournez-la en mettant le doigt sur le stéréotype sexiste qu'elle peut véhiculer. C'est ce qu'ont fait les élèves de seconde du lycée Philadelphie-de-Gerde à Pessac dans le cadre du projet Comenius, en coopération avec huit établissements scolaires européens. Un calendrier a ainsi vu le jour. Édité à 2 000 exemplaires avec l'aide de la Région Aquitaine, il bat en brèche douze clichés — un par mois — parmi lesquels : les garçons ne pleurent pas, les filles jouent à la poupée, les femmes font le ménage, les hommes sont doués pour le bricolage... Ce beau travail de sensibilisation a été salué par l'association Ni putes, ni soumises. Le calendrier sera vendu par les lycéens et fera l'objet d'une exposition en 2014, à l'occasion de l'Olympiade des métiers, de salons d'orientation professionnelle ou du 8 mars, journée internationale de la femme.

■ **En savoir plus :** [coralie.godain@aquitaine.fr](mailto:coralie.godain@aquitaine.fr)



5

POITOU-CHARENTES

6

RHÔNE-ALPES

7

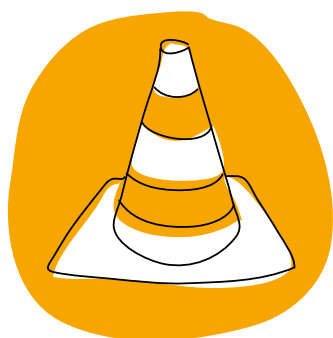
MIDI-PYRÉNÉES

8

AQUITAINE

9

RÉUNION



## 9 - RÉGION RÉUNION

### Ambition mixité dans les travaux publics

Encourager la mixité professionnelle, cela commence à l'école ! C'est le travail que mène l'agence Chancegal auprès des primaires et des collèges de la Réunion — soit près de 4 000 élèves chaque année — pour déconstruire les clichés qui collent à certains métiers et pour ouvrir le choix d'orientation des jeunes. Des femmes qualifiées et épanouies dans des métiers majoritairement masculins, ça existe ! En témoigneront vingt-cinq jeunes filles formées et diplômées dans le secteur des travaux publics dans un reportage qui sera diffusé par Chancegal en milieu scolaire. Ces jeunes filles participeront à la construction de la nouvelle route du littoral, autrement dit un enjeu économique majeur pour la Réunion ! En plus de favoriser l'embauche des femmes dans la réalisation de grands chantiers régionaux, cette action montre que la mixité est une réalité génératrice de richesses pour l'île.

■ En savoir plus : Fabienne Rubira, [chancegal1@orange.fr](mailto:chancegal1@orange.fr) - [www.chancegal.com](http://www.chancegal.com)

En tant que président de l'ARF, je suis fier du bilan d'étape que donne à voir ce document. Une partie du chemin reste à parcourir, mais **LE CAP EST FIXÉ.**

**Alain Rousset,**  
président de la Région Aquitaine

L'égalité est **L'AFFAIRE DE TOUS.** Elle innerve nos politiques depuis 1998 mais il reste encore beaucoup à réaliser !

**Martin Malvy,**  
président de la Région Midi-Pyrénées

Facteur de développement et de progrès pour la société, l'égalité est **UNE EXIGENCE D'ACTUALITÉ.**

**Pierrick Massiot,**  
président de la Région Bretagne

Pour que de vraies avancées influencent nos actions, nous avons besoin d'objectifs, d'un cadre cohérent et de **REGARDS CROISÉS** de femmes et d'hommes

**Daniel Percheron,**  
président de la Région Nord – Pas-de-Calais

**MOBILISER, FÉDÉRER, INVENTER DES SOLUTIONS** aussi concrètes qu'inédites... bâtissons l'histoire en ayant les deux pieds dans la réalité !

**François Bonneau,**  
président de la Région Centre

Pass contraception, entrepreneuriat féminin... Précurseur, Poitou-Charentes est un laboratoire, avec l'ambition de **FAIRE BOUGER LES LIGNES** au bénéfice de la société.

**Ségolène Royal,**  
présidente de la Région Poitou-Charentes

Pour progresser, les droits des femmes ont besoin de **POLITIQUES CONCRÈTES** et de proximité.

**Jean-Paul Huchon,**  
président de la Région Île-de-France

L'égalité professionnelle, c'est la performance et l'innovation, c'est **L'INTELLIGENCE COLLECTIVE** au service de l'emploi et de l'économie

**Jean-Jack Queyranne,**  
président de la Région Rhône-Alpes

Favoriser l'égalité tant sociale que professionnelle est le pari ambitieux mais déterminé de la Région Réunion dans notre île où le **SAVOIR VIVRE ENSEMBLE** est une valeur essentielle.

**Didier Robert,**  
président de la Région Réunion

